



**NOWOSIELSKI
W
ŁÓDZI**

**NOWOSIELSKI
IN
ŁÓDŹ**

SPIS
TREŚCI
CONTENTS

:

25

Paulina Kurc-Maj

WSTĘP

33

Paulina Kurc-Maj

INTRODUCTIONS

55

Agata Mendrychowska

MALARSTWO OTWARTE.

ŁÓDZKI ETAP

NOWOSIELSKIEGO

73

Agata Mendrychowska

OPEN PAINTING:

JERZY NOWOSIELSKI

IN ŁÓDŹ

87

Iwona Luba

ZJAWISKO

BEZ PRECEDENSU – JERZY NOWOSIELSKI

W ŁODZI

(1950–1962)

101

Iwona Luba

AN UNPRECEDENTED PHENOMENON:

JERZY NOWOSIELSKI

IN ŁÓDŹ

(1950–1962)

117

KATALOG / CATALOGUE

Dwanaście lat, które Jerzy Nowosielski spędził w Łodzi, przypadły na czas jego dojrzewania twórczego. Wyróżnia je łatwo zauważalne poszukiwanie, ale zarazem ugruntowywanie się głównych zainteresowań artysty - abstrakcji, realizmu i sztuki ikony. To czas, na który przypadają jego pierwsze wielkie sukcesy artystyczne, ale też wyjątkowa dla niego twórczość scenograficzna, wreszcie to okres, kiedy Jerzy Nowosielski rozpoczyna prace nad monumentalnym malarstwem sakralnym, gwarantującym mu dzisiaj trwałe miejsce w historii sztuki. W swoich łódzkich latach artysta włączał się również w sposób istotny w artystyczne środowisko miasta - co nie pozostało bez obustronnego wpływu. W związku z obchodami rocznicy stulecia urodzin Jerzego Nowosielskiego (ur. 7.01.1923, Kraków - zm. 21.02.2011, Kraków) Muzeum Sztuki bierze udział w upamiętnieniu twórczości tego jednego z najciekawszych artystów polskich XX wieku poprzez przypomnienie owego wyjątkowego, łódzkiego okresu jego życia.

Tuż po drugiej wojnie światowej, szczególnie w latach 1945-1946, Łódź, jak pisał Henryk Anders, „mogła uchodzić za duchową stolicę Polski”¹. W związku z tragiczną sytuacją zrujnowanej bombardowaniami niemieckimi Warszawy do miasta ściągало wiele mieszkańców stolicy w poszukiwaniu stabilniejszych warunków życia, wśród nich liczna grupa ludzi kultury i sztuki, w tym artystów. Działy nie tylko urzędy, ale gazety, wydawnictwa, teatry, wytwórnia filmowa. Rozwijało się szkolnictwo wyższe. Już w 1945 roku powstała Państwowa Wyższa Szkoła Sztuk Plastycznych w Łodzi (obecnie Akademia Sztuk Pięknych). Jej pierwszym rektorem był Leon Ormezewski, ale ogromne znaczenie dla dalszego kierunku rozwoju uczelni mieli artyści związani z awangardą, między innymi Władysław Strzemiński i Stefan Wegner, Bolesław Hochlinger, potem Roman Modzelewski i studenci Stanisław Fijałkowski, Stefan Krygier, Andrzej Strumiłło, Antoni Starczewski i Bolesław Utkin. Uczelnia nakierowana na działalność użytkową, traktowana jako laboratorium dla przemysłu, była jednocześnie miejscem eksperymentu. O atmosferze, jaka mogła wówczas panować, pisał Władysław Strzemiński do poety Juliana Przybosa: „Powstaje nowy typ plastyka, niespotykany dotychczas w Polsce - typ człowieka inteligentnego”².

¹
Henryk Anders, Z dziejów życia artystycznego w Łodzi, [w:] Materiały na sesję naukową Wczoraj, dziś i jutro Łodzi poświęconą 550-leciu m. Łodzi, 27-28 maja 1974, Łódź 1974, s. 15.

²
List Władysława Strzemińskiego do Juliana Przybosa z 15 I 1948 - zdjęcie manuskryptu, [w:] Nika Strzemińska, Sztuka, miłość i nienawiść. O Katarzynie Kobro i Władysławie Strzemińskim, Warszawa 2001, s. 124.

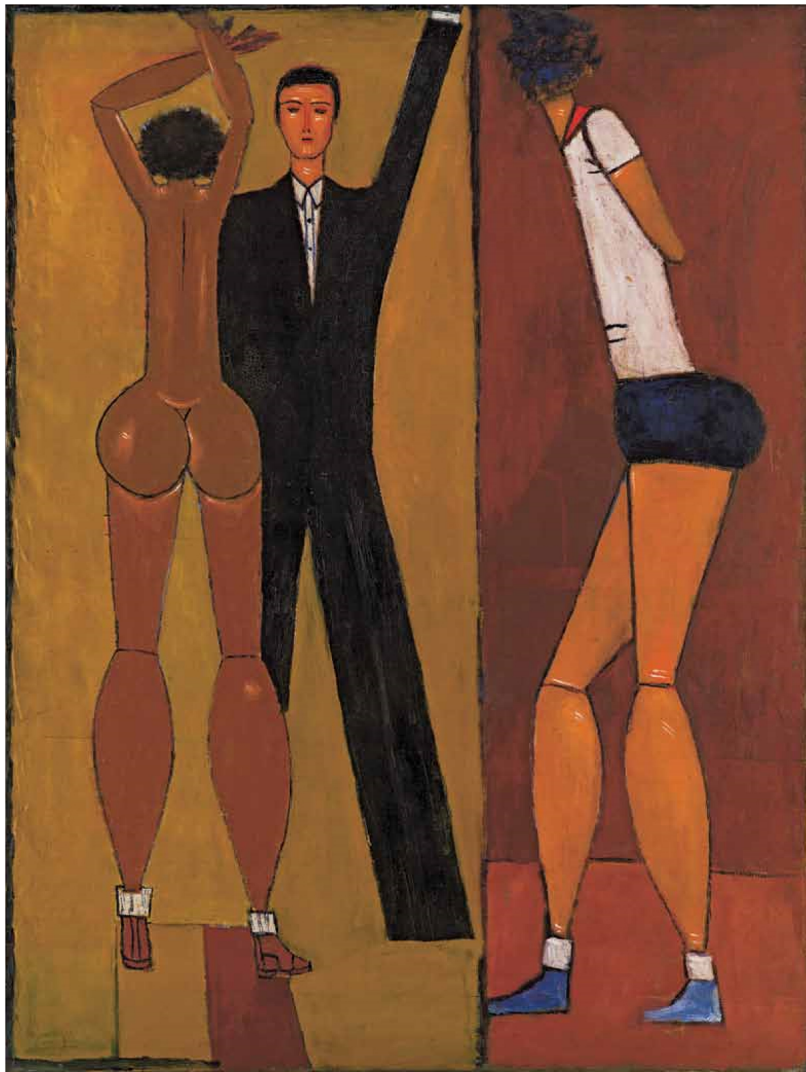
W pracowni, ul. Zachodnia, Łódź, 1958
dzięki uprzejmości Archiwum Galerii Starmach
In his studio, Zachodnia Street, Łódź, 1958
courtesy of Starmach Gallery Archive



W pracowni, ul. Zachodnia, Łódź, początek 1958, dzięki uprzejmości Archiwum Galerii Starmach
In his studio, Zachodnia Street, Łódź, early 1958, courtesy of Starmach Gallery Archive



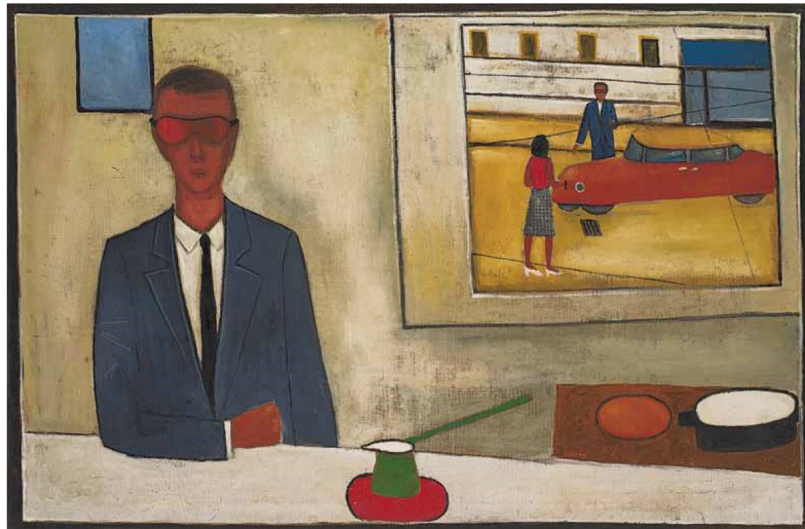
Z pracami, ok. 1958
dzięki uprzejmości Archiwum Galerii Starmach
With his artworks, ca. 1958
courtesy of Starmach Gallery Archive



Kompozycja z dwiema kobietami, 1954, olej, płótno, 135 × 100 cm
Muzeum Sztuki w Łodzi, nr inw.: MS/SN/M/703
© Muzeum Sztuki, Łódź
Composition with Two Women, 1954, oil, canvas, 135 × 100 cm
Muzeum Sztuki, Łódź, Inv. No.: MS/SN/M/703
© Muzeum Sztuki, Łódź



Martwa natura, 1957, olej, płótno, 67 × 101 cm
Muzeum Sztuki w Łodzi, nr inw.: MS/SN/M/264
© Muzeum Sztuki, Łódź
Still Life, 1957, oil, canvas, 67 × 101 cm
Muzeum Sztuki, Łódź, Inv. No.: MS/SN/M/264
© Muzeum Sztuki, Łódź



Portret z oknem, 1957, olej, płótno, 79 × 120 cm
Muzeum Sztuki w Łodzi, nr inw.: MS/SN/M/849
© Muzeum Sztuki, Łódź
Portrait with a Window, 1957, oil, canvas, 79 × 120 cm
Muzeum Sztuki, Łódź, Inv. No.: MS/SN/M/849
© Muzeum Sztuki, Łódź



Dwie dziewczyny z lustrem, 1958, olej, płótno, 73,5 × 102,5 cm
Muzeum Sztuki w Łodzi, nr inw.: MS/SN/M/643
© Muzeum Sztuki, Łódź
Two Girls with a Mirror, 1958, oil, canvas, 73,5 × 102,5 cm
Muzeum Sztuki, Łódź, Inv. No.: MS/SN/M/643
© Muzeum Sztuki, Łódź