

# SPIS TREŚCI

|     |  |
|-----|--|
| 6   | <b>WSTĘP</b><br>Paulina Kurc-Maj   |
| 12  | <b>SALA NEOPLASTYCZNA.<br/>HISTORIA, KONTEKSTY</b><br>Paulina Kurc-Maj   |
| 64  | <b>ANEKS: PODSUMOWANIE<br/>PROPOZYCJI MARIANA MINICHA<br/>ODNOŚNIE DO ZESTAWÓW DZIEŁ<br/>PREZENTOWANYCH W GALERII<br/>SZTUKI NOWOCZESNEJ<br/>W MUZEUM SZTUKI W ŁODZI</b> |
| 68  | <b>SALA NEOPLASTYCZNA.<br/>KALENDARIUM</b><br>Julianna Goździk, Paulina Kurc-Maj   |
| 124 | <b>KATALOG DZIEŁ</b>   |
|     | <b>ŹRÓDŁA:</b>   |
| 281 | <b>PROBLEMY KONSERWACJI<br/>NEOPLASTYCZNEGO DZIEŁA<br/>SZTUKI</b><br>Maria Rubczyńska  |
| 284 | <b>SALA NEOPLASTYCZNA –<br/>Z DZIEJÓW KOLEKCJI SZTUKI<br/>NOWOCZESNEJ W MUZEUM<br/>SZTUKI W ŁODZI</b><br>Janina Ładnowska  |
| 288 | <b>BIBLIOGRAFIA</b>  |
| 291 | <b>LISTA DZIEŁ</b>   |

# WSTĘP

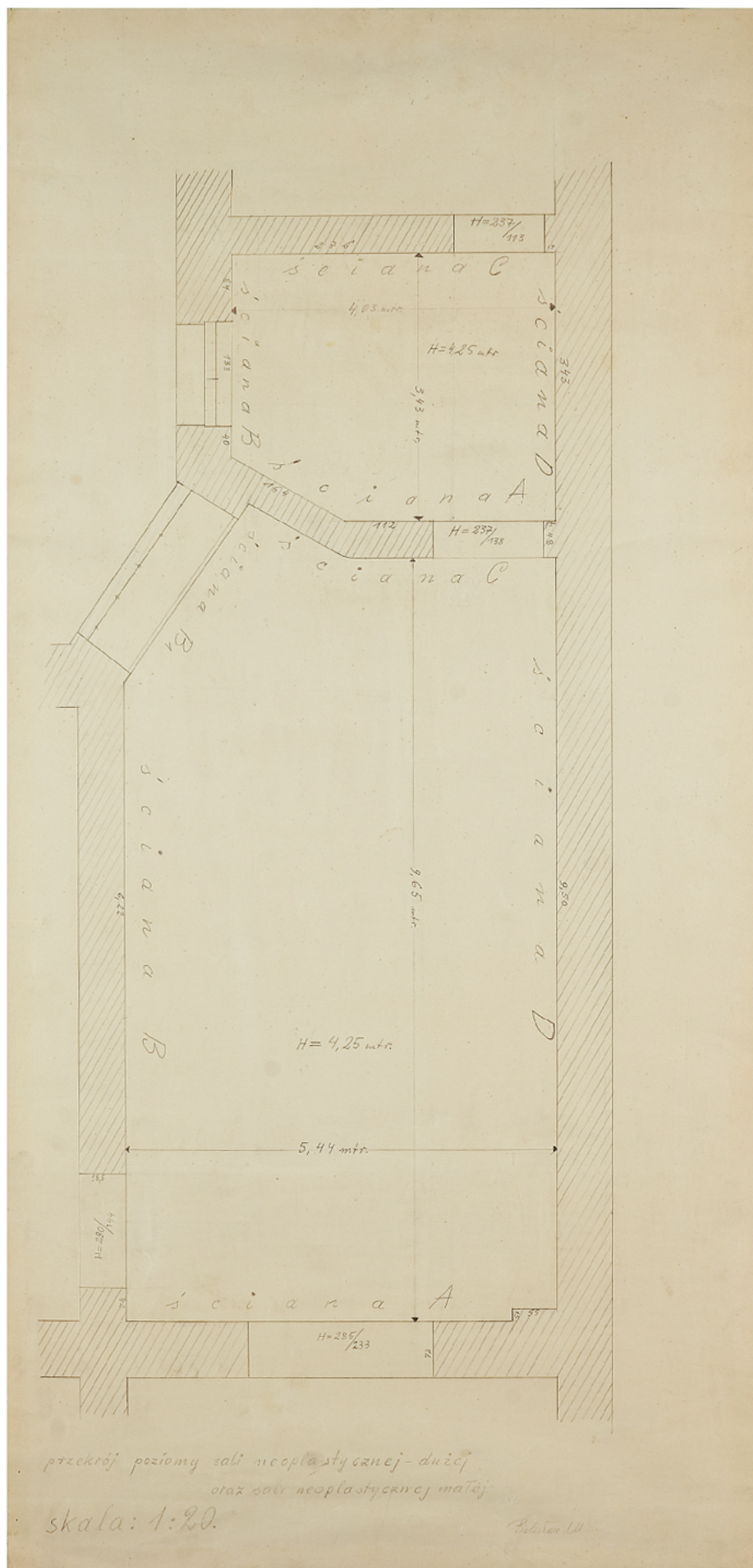
Sala Neoplastyczna to przestrzeń ekspozycyjna zaprojektowana przez Władysława Strzemińskiego dla Muzeum Sztuki w Łodzi i udostępniona publiczności w 1948 roku. Dzisiaj umieszcza się ją w szeregu najważniejszych inicjatyw artystycznych sztuki awangardowej w Polsce i na świecie. Obok Kabinett der Abstrakten – Gabinetu Abstrakcji El Lissitzkiego, otwartego w Provinzialmuseum w Hanowerze w październiku 1927 roku, jest przykładem wyjątkowego w historii muzealnictwa miejsca zaaranżowanego przez samych artystów awangardowych specjalnie do ekspozycji ich sztuki<sup>1</sup>.

Sala – w momencie powstawania – stanowiła część Galerii Sztuki Nowoczesnej, przygotowanej przez ówczesnego dyrektora Muzeum Mariana Minicha (1935–1965, z przerwą w czasie okupacji niemieckiej). Model wystawy prezentującej sztukę awangardową, jaki został wypracowany na potrzeby odsłony ekspozycji w 1948 roku, na wiele lat stał się też swego rodzaju wzorem dla późniejszych wystaw zbiorów w Muzeum Sztuki w Łodzi. Kształtował pokolenia odbiorców i artystów, a co jakiś czas jest wspominany przez starszych gości placówki. Choć trzon prezentujący historyczne osiągnięcia sztuki XX wieku pozostawał ten sam, ekspozycja podlegała oczywiście drobnym modyfikacjom i zmianom przez cały czas<sup>2</sup>.

Trzy piętra Pałacu Maurycego Poznańskiego prezentowały wówczas kolekcję poszeregowaną „według rozwoju artystycznych zagadnień, po linii systematyki stylistycznej”<sup>3</sup>, poczynawszy od średniowiecza

- 1 Por. Janina Ładnowska, *Sala Neoplastyczna – z dziejów kolekcji sztuki nowoczesnej w Muzeum Sztuki w Łodzi*, w: *Miejsce sztuki. Museum – Theatrum Sapientiae, Theatrum Animabile*, red. Muzeum Sztuki w Łodzi, Łódź 1991, s. 71–81 oraz *Awangardowe muzeum*, kat. wyst., red. Agnieszka Pindera, Jarosław Suchan, Muzeum Sztuki w Łodzi, Łódź 2020, s. 236–249.
- 2 Jacek Ojrzyński, *Historia Muzeum Sztuki w Łodzi*, w: *Muzeum Sztuki w Łodzi. Historia i wystawy*, red. Ryszard Brudzyński i in., Towarzystwo Przyjaciół Muzeum Sztuki w Łodzi, Łódź 1998, s. 24.
- 3 [Marian Minich], Referat w związku z pismem okólnym nr 45 z dnia 3.IX.1948 w sprawie „Techniki obrad nad budżetem 1949”, 9.09.1948, Archiwum Państwowe



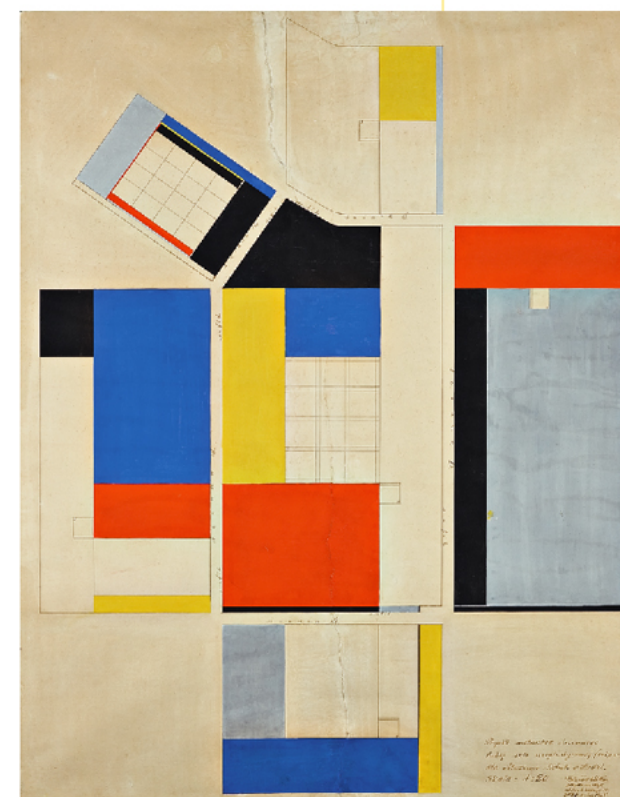


Il. 29

Bolesław Utkin  
Przekrój poziomy dużej i małej Sali  
Neoplastycznej, 1960

ołówki, karton, 99,5 × 47,5 cm  
nr inw.: MS/SN/RYS/2188/3

fot. Archiwum Muzeum Sztuki w Łodzi



Il. 30

Bolesław Utkin  
Projekt malarstwa ściennego dużej  
Sali Neoplastycznej (rekonstrukcja)  
dla Muzeum Sztuki w Łodzi, 1960

gwasz, karton, 99 × 78,3 cm  
kolekcja: Muzeum Sztuki w Łodzi  
nr inw.: MS/SN/RYS/2188/1

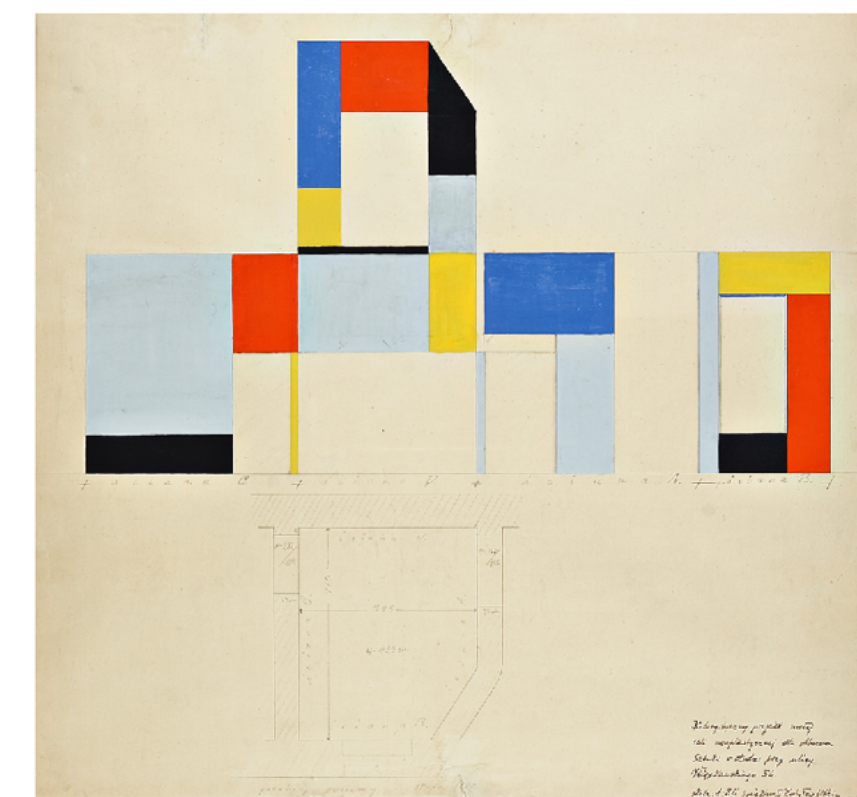
fot. Archiwum Muzeum Sztuki w Łodzi

Il. 32

Bolesław Utkin  
Projekt małej Sali Neoplastycznej  
dla Muzeum Sztuki (rekonstrukcja –  
powtórzenie zaginionego projektu  
z 1960 roku), 1969

gwasz, ołówki, tusz, karton,  
62,3 × 83,5 cm  
kolekcja: Muzeum Sztuki w Łodzi  
nr inw.: MS/SN/RYS/2188/4

fot. Archiwum Muzeum Sztuki w Łodzi

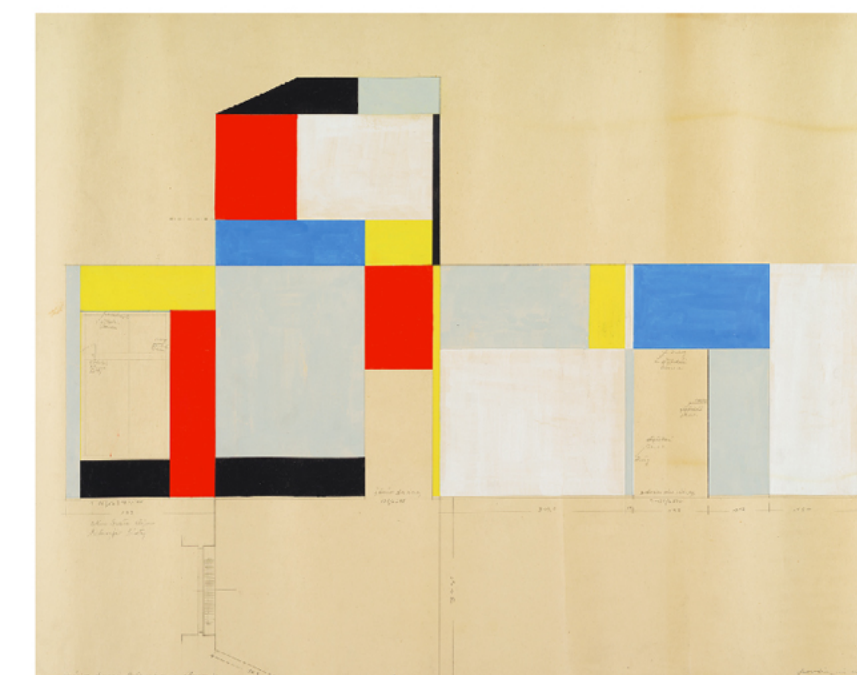


Il. 31

Bolesław Utkin  
Kolorystyczny projekt małej Sali  
Neoplastycznej dla Muzeum Sztuki,  
1960

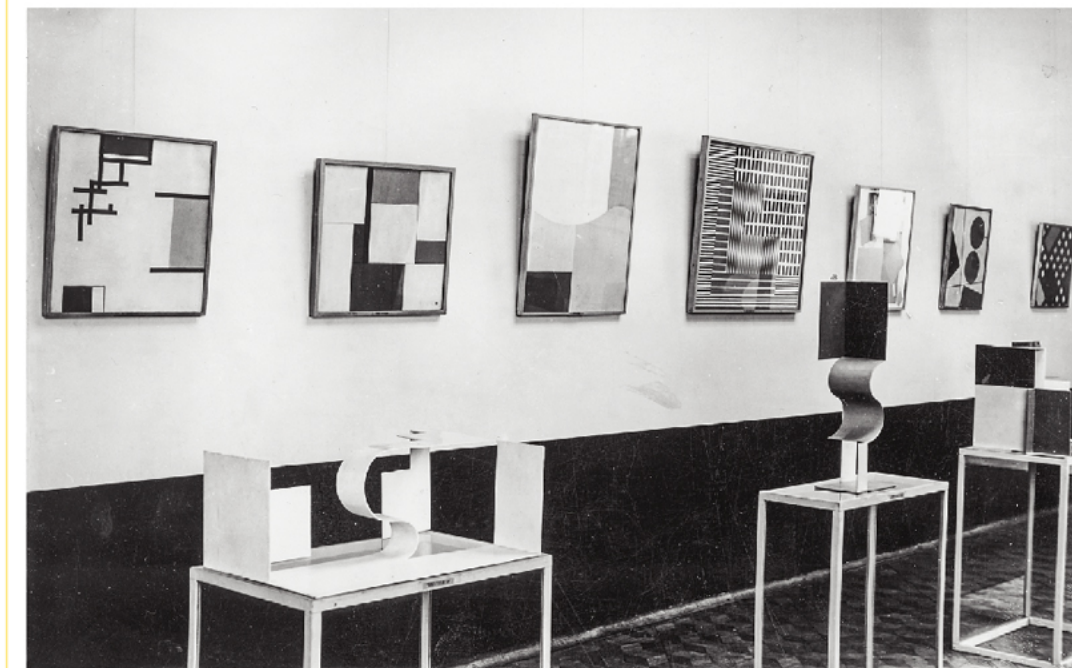
gwasz, ołówki, tusz, karton,  
78,2 × 82,6 cm  
kolekcja: Muzeum Sztuki w Łodzi  
nr inw.: MS/SN/RYS/2188/2

fot. Archiwum Muzeum Sztuki w Łodzi





Sala Neoplastyczna, 1960–1966  
fot. Archiwum Muzeum Sztuki, Łódź



Sala Neoplastyczna, 1966  
fot. Archiwum Muzeum Sztuki, Łódź



Sala Neoplastyczna, 1966  
fot. Archiwum Muzeum Sztuki, Łódź



Sala Neoplastyczna, 1971  
fot. Archiwum Muzeum Sztuki, Łódź

## DROGA DO KUBIZMU, KUBIZM

Louis Marcoussis (Ludwik Kazimierz Markus)  
(1878–1941)

*La grande fourchette /  
Martwa natura z dużym widelcem*



1929  
olej, płótno  
24 × 32,5 cm

## DROGA DO KUBIZMU, KUBIZM

Maria Nicz-Borowiak  
(1896–1944)

*Martwa natura*



1928  
olej, deska  
39 × 51 cm

## DROGA DO KUBIZMU, KUBIZM

Stanisław Zalewski  
(1896–1958)

*Martwa natura*



1928  
olej, płótno  
28 x 42 cm

## KONSTRUKTYWIZM

Jankiel Adler  
(1895–1949)

*Młody robotnik*



1929  
olej, piasek, płótno  
129,5 x 78 cm

## KONSTRUKTYWIZM

Karol Hiller  
(1891–1939)

*Kompozycja BA 220*

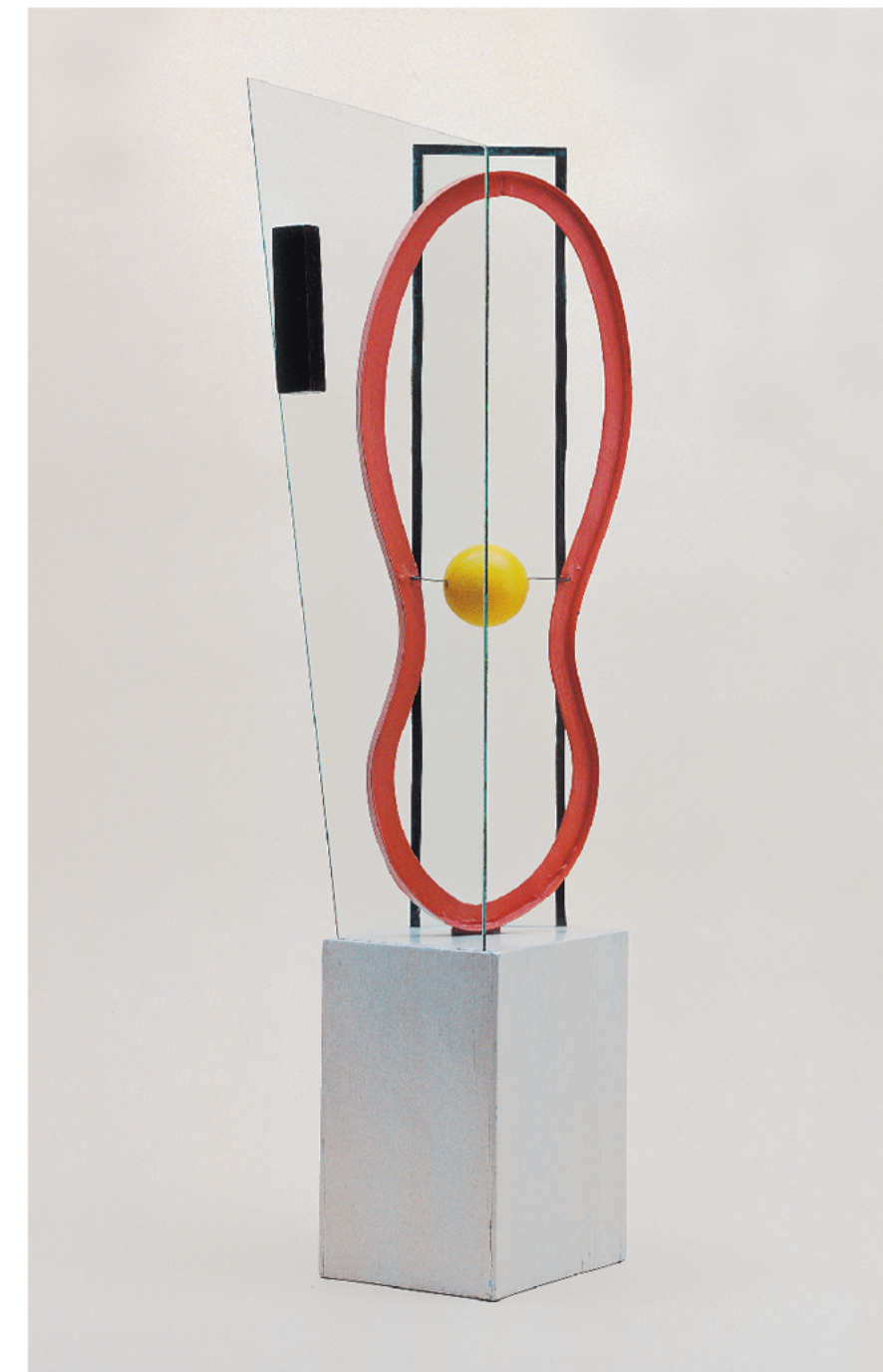


1937  
sklejka, tempera  
44 × 36 cm

## KONSTRUKTYWIZM

Katarzyna Kobro  
(1898–1951)

*Rzeźba abstrakcyjna (1)*



1924  
szkło, metal, drewno  
72 × 17,5 × 15,5 cm