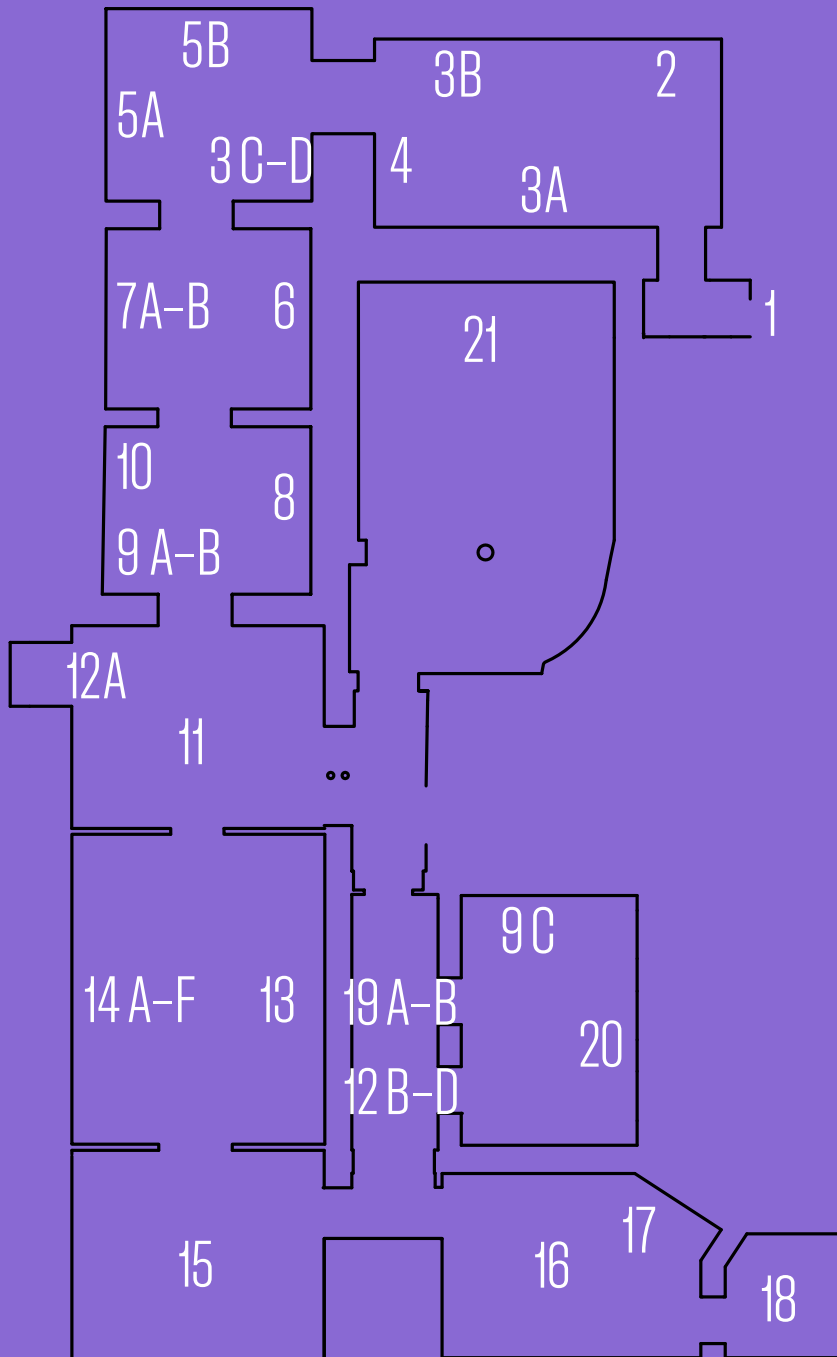


**ZIEMIA  
ZNÓW  
JEST  
PŁASKA**



- 1 **Carolyn Lazard**
- 2 **Superstudio**
- 3 **Mark Lombardi**
- 4 **Katja Novitskova**
- 5 **Michael Stevenson**
- 6 **Tabita Rezaire**
- 7 **Cian Dayrit**
- 8 **Micol Assaël**
- 9 **Zuza Piekoszewska**
- 10 **Thomas Thwaites**
- 11 **Jakub Wojnarowski**
- 12 **Anne-Mie van Kerckhoven**
- 13 **Szymon Kobylarz**
- 14 **Kameelah Janan Rasheed**
- 15 **András Cséfalvay**
- 16 **Luiza Prado de O. Martins**
- 17 **Diana Lelonek**
- 18 **Jessika Khazrik**
- 19 **Suzanne Treister**
- 20 **João Maria Gusmão & Pedro Paiva**
- 21 **Lu Yang**



**P**łaska ziemia – traktowana jako metafora, eksperyment myślowy i historyczny mit – staje się punktem wyjścia do refleksji na temat zmieniającej się roli nauki i komunikacji. Wystawa oddaje głos artystkom i artystom, którzy w swojej praktyce analizują pozornie wykluczające się światopoglądy oraz ujawniają infrastruktury technologiczne, aparaty polityczne i relacje społeczne wpływające na naszą wiedzę i interpretację rzeczywistości.

Tytuł wystawy niesie za sobą co najmniej dwa znaczenia. Po pierwsze, nawiązuje do historycznie utrwalonego przekonania o tym, że mieszkańcy Europy aż do wypraw Krzysztofa Kolumba mieli wierzyć, że Ziemia jest dyskiem. Choć w rzeczywistości sferyczność Ziemi znana była średniowiecznym uczonym, ten mit zawładnął zbiorową wyobraźnią,

tworząc fałszywą wizję pogrążonej w niewiedzy przeszłości. Po drugie, w XXI wieku hasło „świat jest płaski” nabrało kolejnego znaczenia. To określenie globu spłaszczonego przez dominację neoliberalizmu, mobilność kapitału oraz sieć umożliwiająca dystrybucję informacji, która niosła obietnicę powszechnego dostępu do wiedzy i równych szans na poprawę własnego losu dla wszystkich. Pozostała ona jednak niespełniona, a technologie informacyjne stały się narzędziem o bezprecedensowej sile oddziaływania w rękach kapitału i władzy. Natłok nieustannie otaczających nas komunikatów, danych i sygnałów sprawia, że chociaż wiemy coraz więcej o świecie, coraz trudniej jest nam go zrozumieć. Epoka informacji zmieniła się w epokę zakłóceń. Uczucie zagubienia jest paliwem dla myślenia spiskowego i magicznego: szukania prostych analogii, połączeń oraz rozwiązań

dla zbyt skomplikowanych problemów. W „płaskim” świecie, którego fundament stanowi wiara w ciągły postęp naukowo-technologiczny, jednocześnie rozwijają się poszukiwania wiedzy tajemnej, mistycznej oraz alternatywnych sposobów odnajdywania sensu. Wszystkie te wątki łączą się w wystawie, która ukazuje splątane zagadnienia komunikacji, kartografii i historii nauki. *Ziemia znów jest płaska* konfrontuje sprzeczne metody poznania rzeczywistości, analizując, w jaki sposób nie tylko się one zderzają, ale również splatają i dopełniają. Artyści i artystki przyglądają się także mapom, modelom i teoriom, które roszczą sobie prawo do obiektywności, a które kształtowane są przez systemy władzy. Przedstawione na wystawie dzieła, choć nie przypominają eksponatów dydaktycznych, służą nawigacji wśród przeciwności, pytań i wątpliwości.

Nie bez znaczenia jest miejsce, w którym odbywa się wystawa – pałacowe sale Muzeum Sztuki w Łodzi. Historyczna rola muzeów zasadza się na edukacji oraz kształtowaniu nie tylko gustu, ale i świadomości obywateli. Ma to być przestrzeń służąca klasyfikacji, określaniu i panowaniu nad otaczającym światem za pomocą nazw, kierunków, kategorii. Łódzkie muzeum jest instytucją zanurzoną w nowoczesności: epoce, która jak żadna wcześniej skupiła się na oddzieleniu tego, co tradycyjne i prymitywne, od tego, co postępowe; racjonalnego od nieracjonalnego; natury od cywilizacji.

A może przepaść widoczna z krańca płaskiej Ziemi jest tą samą, o której Boaventura de Sousa Santos pisze jako o fundamencie zachodniej nowoczesności? Fundament ten składa się z systemu widzialnych i niewidzialnych granic

dzielących wiedzę i rzeczywistość społeczną na dwie sfery. Wszystko to, co nie mieści się w modelu nowoczesnej, zachodniej nauki, zepchnięte zostaje w otchłań. Myślenie to, pisze Santos, polega na przyznaniu jednej formie poznania „monopolu na uniwersalne rozróżnienie prawdy i fałszu”. Wykluczający charakter tego monopolu leży według niego u podstaw sporów epistemologicznych między naukowymi i pozanaukowymi formami prawdy. Kiedy przyglądamy się tej otchłani, na myśl nasuwa się pytanie: w jaki sposób krytykować, poszerzać i podważać naukowe paradygmaty, nie wchodząc jednocześnie w rolę negacjonistów?

Dziś wprowadzone przez nowoczesność podziały muszą być obiektem krytyki czy nawet, jak postuluje Sandra Harding, naukowego egzorcyzmu. Według niej, zachodnia nauka wymaga dogłębnego prze-

myślenia, jeśli ma przyczynić się do postępu społecznego większości obywateli i obywaterek naszej planety. Historyczną sytuację warto więc odwrócić, a muzeum – jako przestrzeń klasyfikacji – zamienić w przestrzeń współistnienia różnic. Nawigacja pośród nich może być najważniejszym zadaniem sztuki w momencie, kiedy w spolaryzowanym świecie trudno jest wyobrazić sobie porozumienie i z nadzieją wyglądać w przyszłość.





# 1 Carolyn Lazard

## Konspiracja

2017 generatory dźwięku Dohm  
dzięki uprzejmości artystki  
i Maxwell Graham/  
Essex Street, Nowy Jork

Umieszczona na suficie instalacja autorstwa Carolyn Lazard (ur. 1987, USA) to zbiór urządzeń generujących biały szum. Są one powszechnie stosowane w celu uspokojenia, wyciszenia odgłosów zewnętrznych oraz polepszenia jakości snu. W prezentowanej pracy natłok urządzeń zamienia relaksacyjny szum w hałas. Twórczość Lazard podejmuje często wątki sprawności, zdrowia, choroby przewlekłej oraz ich aspektów politycznych i egzystencjalnych. Wypełniająca klatkę schodową praca wskazuje, jak narzędzia i metody terapeutyczne mogą być świadomie lub nieświadomie wykorzystywane w sposób destrukcyjny i opresyjny. W kontekście wystawy dźwięki składające się na *Konspirację* przywodzą na myśl sytuację, gdy natłok komunikatów utrudnia ich zrozumienie oraz rozróżnienie prawdy od fikcji.

## 2 Super-studio

Superpowierzchnia,  
Alternatywny model  
do życia na Ziemi

1972 video, 9 min 30 sek

dzięki uprzejmości  
Giana Piera Frassinello

Wizjonerski filmowy kolaż przedstawia społeczeństwo przyszłości zamieszkujące *Superpowierzchnię*, fikcyjną strukturę rozciągającą się po całej planecie. Narrator opisuje świat, w którym możliwości przemieszczania się mieszkańców są ograniczone jedynie do ich połączenia z siecią. Wszystko, czego potrzebują, jest im dostarczane w dowolne miejsce poprzez sieć zapewniającą energię, informacje oraz racjonalną dystrybucję surowców. Film, tak jak cała działalność Superstudia, przedstawia nową wizję architektury i jej postępu. Antycypował także powstanie Internetu. Superstudio to włoska grupa z pogranicza teorii, wzornictwa i architektury, która została założona we Florencji i działała od 1966 do 1978 roku. Choć nie zaprojektowała żadnego budynku, zapisała się w historii radykalnego projektowania.

## 3 Mark Lombardi

A Bez tytułu (Saga UPI:  
Pat Robertson/Beurt  
Servaas/Middle East  
Broadcast)

1999 rysunek, papier

B Gerry Bull, Space  
Research Corporation  
i firma Armscor z Pretorii  
w Południowej Afryce  
ok. 1972–80 (4. wersja)

1999 rysunek, papier

C Global International  
Airways i Indian Springs  
State Bank, Kansas City,  
ok. 1977–83 (3. wersja)

1999 rysunek, papier

D Middle East  
Broadcasting Centre  
(Londyn)

ok.

2000 rysunek, papier

dzięki uprzejmości  
profesora Roberta  
Tolksdorfa

# 4 **Katja Novitskova**

## Mamaroo (Kryształy Swarovskiego)

**2017** elektroniczna huśtawka  
dziecięca, żywica poliure-  
tanowa, pianka epoksydowa,  
gлина, plastik, kryształy  
Swarovskiego, aluminium  
kolekcja Muzeum Sztuki

Praktyka artystyczna Marka Lombardiego (1951–2000, USA) i jego badania ukazują rolę informacji w zrozumieniu struktur i nadużyć władzy. Prace artysty ujawniają, w jaki sposób publicznie dostępne informacje – odpowiednio użyte – mogą stać się walutą, narzędziem emancypacji i bronią polityczną. Od 1994 roku Lombardi realizował *Struktury narracyjne*, które ukazywały w formie wizualnej powiązania polityki, systemu bankowego i mediów, organizacji wywiadowczych i wojskowych uwikłanych w sieć przestępczości i prywatnych interesów. Każda z prac wymagała wnikliwych badań, śledztw i zgromadzenia licznych informacji o instytucji lub grupie osób. Precyzyjnie kreślone diagramy poprzedzone licznymi szkicami ukazują transakcje, układy i wpływy, podzielone na kolejne kategorie. Choć z daleka widać, że prace ujawniają systemy powiązań, to im bliżej im się przyglądamy, tym trudniej zrozumieć skomplikowaną sieć opisywanych relacji. Powstanie diagramu jako formy wizualnej związane jest z funkcjonowaniem kapitalizmu i systemu bankowego, ale w rękach Lombardiego stał się on narzędziem do obnażania ukrywanych przed opinią publiczną powiązań.

Dla systemów naukowych i finansowych ludzkie ciało jest zbiorem stale zmieniających się kodów, informacji i sygnałów. Twórczość Katji Novitskovej (ur. 1984, Estonia) podejmuje temat procesu przemiany ciał organicznych w ich cyfrowe reprezentacje. Artystka zestawia wizualne przedstawienia danych, które nieustannie, choć niezauważalnie zbierane są przez otaczające nas czujniki, kamery i inne urządzenia. W pracy z serii *Mamaroo* łączy w jedną formę elektroniczne huśtawki dla niemowląt z reprezentacjami danych oraz aparaturami mogącymi służyć do ich pozyskiwania. Zmodyfikowana, rytmicznie poruszająca się forma jest również spekulacją na temat bliżej nieokreślonej przyszłości zamieszkiwanej przez hybrydowe organizmy, a także rodzącej się świadomości maszyn.

# 5 Michael Stevenson

A Rozszerzenie  
afordancji kurtyny  
perkusyjnej 1.2  
Filantropia 101  
2020

B Rozszerzenie  
afordancji kurtyny  
perkusyjnej 1.1  
Działalność  
pozapojazdowa  
2020 witryny, obiekty  
dzięki uprzejmości artysty,  
Fine Arts, Sydney oraz  
Michael Lett Gallery,  
Auckland

Twórczość Michaela Stevensona (ur. 1964, Nowa Zelandia) łączy artefakty historyczne, prawdziwe i sfabrykowane dokumenty oraz materiały dowodowe. Inspiracją dla pracy *Rozszerzenie afordancji kurtyny perkusyjnej 1.2 Filantropia 101* były tajemnicze związki – realne i wyobrażone – pomiędzy ekosystemem medialnym, technologią, globalizacją, popkulturą i przeciwstawnymi ideologiami. Dzieło nawiązuje do procesu sądowego, jaki Hulk Hogan, gwiazda zawodowego wrestlingu, wytoczył firmie Gawker Media – wydawcy internetowych serwisów informacyjno-plotkarskich. Pozew, który dotyczył publikacji sekstaśmy, był sekretnie wspierany przez niezwiązanego z powodem miliardera, a jednym z elementów sprawy była interpretacja Hogana jako dwóch różnych osób – celebryty i zwykłego obywatela. W przypadku procesu z ławą przysięgłych, jak tutaj, ciężar dowodu musi opierać się na wierze. W pracy *Rozszerzenie afordancji kurtyny perkusyjnej 1.2 Działalność pozapojazdowa* podwójne życie astronauty i ewangelisty Jamesa Irwina wywołuje podobne napięcie. Jako pilot Apollo 15 i ósmy człowiek w historii, który stanął na powierzchni Księżyca, zebrał on prawdopodobnie najważniejszą próbkę księżycowego gruntu; jej wiek oszacowano na 4 miliardy lat. Po powrocie na Ziemię Irwin założył organizację religijną wspierającą biblijny pogląd, iż Ziemia powstała w ciągu sześciu dni i następnie uległa potopowi, co miało miejsce około 4500 lat temu.

# 6 **Tabita Rezaire**

## Połączenie premium

**2018** wideo, 13 min 35 sek

dzięki uprzejmości  
artystki i Goodman  
Gallery, Republika  
Południowej Afryki

*Połączenie premium* eksploruje współczesną przestrzeń, w której łączą się światy: organiczny, technologiczny i duchowy. Analizując zjawiska komunikacji, Tabita Rezaire (ur. 1989, Francja) zestawia ze sobą wszechobecne technologie, astrologię, podziemny system tworzący świat grzybów oraz metafizyczny kontakt z przodkami. W ujęciu artystki technologie teleinformatyczne są podobne do świata organicznego. Jedne i drugie posiadają zdolność do uzdrawiania lub szkodzenia w zależności od tego, jak się je wykorzystuje. Autorka przygląda się systemom władzy i nierównościom reprodukowanym w narzędziach technologicznych oraz analizuje ich wpływ na nasze życie wewnętrzne. Czy przywołane formy duchowości mogą oferować narzędzia do zrozumienia otaczającej nas technologii i odnalezienia się w usieciowionym świecie?

# 7 **Cian Dayrit**

## A Poruszamy się wśród potworów

**2020** haft na tkaninie  
(współpraca: Henry Caceres)

## B Pomniki wielkiego podziału

**2019** drewno (współpraca: Felman Bagalso),  
akryl, druk  
  
dzięki uprzejmości  
artysty i NOME,  
Berlin

Choć mapy na ogół postrzegane są jako obiektywna wizualizacja świata fizycznego, mają także wpływ na jego kształtowanie. Historycznie służyły one nie tylko jako narzędzie do nawigacji, ale także do zarządzania, dyscyplinowania i kontrolowania całych społeczeństw. Konkretnie wizualizacje utrwały jednocześnie wizję świata zdominowanego przez kolonizatorów i marginalizowały całe regiony. Cian Dayrit (ur. 1989, Filipiny) używa w swojej praktyce metody kontra-kartografii (*counter-cartography*) – tworząc nowe i przerabiając istniejące mapy, odzyskując władzę nad tworzeniem obrazu świata i negując imperialny porządek. Artysta organizuje również warsztaty, których uczestnicy i uczestniczki tworzą własne mapy, a poprzez to odzyskują sprawczość. Dayrit bada, w jaki sposób kolonializm wyznaczał granice współczesnego świata oraz jak inaczej możemy wyobrazić sobie poszczególne terytoria i podziały.

# 8 Micol Assaël

## Wolałbym nie

2013 drewno, izolator  
ceramiczny, ul, piasek  
dzięki uprzejmości  
artystki i Sprovieri  
Gallery, Londyn

Dzieła Micol Assaël (ur. 1979, Włochy) opierają się na analizie przestarzałych aparatów i teorii naukowych. Inspirowane są także niekontrolowanymi aspektami zjawisk naturalnych, jak zachowanie pszczół. Prezentowana instalacja przywołuje charakterystyczny dla Assaël motyw przepływu energii i drgań. Jej warstwa wizualna wskazuje także na wątek utraty funkcjonalności w kontekście upływającego czasu. Tytuł pracy to zdanie pochodzące z opowiadania *Kopista Bartleby. Historia z Wall Street* (1851) autorstwa Hermana Melville'a. Tajemnicza formuła „Wolałbym nie” („I would prefer not to”) powtarzana jest przez odmawiającego wszelkiej pracy bohatera. Dziś zdanie to może kierować uwagę na potencjał odmowy w świecie wymagającym nieustannej innowacji, komunikacji i wydajności.

# 9 **Zuza Piekoszewska**

## A Coś, co kiedyś istniało

2019 wydruk UV na  
folii PVC, lustro

## B Przyszły podróżnik

2020 bioplastik, akryl

## C Przyszły podróżnik

2020 bioplastik, akryl  
dzięki uprzejmości  
artystki

Obiekty Zuzanny Piekoszewskiej (ur. 1996, Polska) przybliżają zagadnienia związane z przechowywaniem oraz utratą danych. Ponieważ technologie cyfrowe rozwijają się w coraz szybszym tempie, a kopie zapasowe szybko stają się przestarzałe, wiele z naszych informacji jest zagrożonych zniknięciem. Co stanie się z zapomnianymi danymi zachowanymi na taśmach, dyskach i nośnikach, które wyszły z użycia? Te, które nie mają analogowego odpowiednika, są zagrożone utratą czytelności czy nieodwracalną utratą określaną jako „cyfrowy wiek ciemny”. Pojawiające się na ścianach obiekty przypominające owady (*Przyszły podróżnik*) nawiązują do projektów wykorzystywania insektów w technologiach inwigilacji. Odsyłają do relacji tego, co cyfrowe i organiczne, a także prób tworzenia nowych form życia i kontroli.



# 10 Thomas Thwaites

## Projekt Toster

2009 fotografia,  
wideo, 11 min 39 sek

dzięki uprzejmości  
artysty

*Projekt Toster* to próba odtworzenia łańcucha produkcji oraz technologii prowadzącego do powstania przedmiotu codziennego użytku. Thomas Thwaites (ur. 1980, Wielka Brytania) kupił w supermarkecie toster wyprodukowany w Chinach i rozłożył go na poszczególne elementy. Następnie podjął próbę odtworzenia urządzenia z elementów pozyskanych lub wyprodukowanych samodzielnie: plastiku, stali, niklu, miki oraz miedzi. Thwaites dokumentował proces mający na celu skonstruowanie odpowiednika tostera metodami rzemieślniczymi, a tym samym – konfrontację z naturą masowej produkcji. Projekt podkreśla złożoność codziennych technologii oraz zerwaną współcześnie relację pomiędzy przedmiotem a jego użytkownikiem. Zwraca także uwagę na niewidzialne łańcuchy dostaw w zglobalizowanej gospodarce, które umożliwiają tanią produkcję.

# 11 **Jakub Woynarowski**

## Templum

2021 winyl, obiekty  
dzięki uprzejmości  
artysty

Praca nawiązuje do formy rytualnego diagramu wyznaczającego miejsce kultu, a zarazem do konwencji syntetycznej infografiki mogącej stanowić punkt wyjścia do konstruowania teorii spiskowych. Geometryczna struktura pracy Jakuba Woynarowskiego (ur. 1982, Polska) pozostaje w ścisłym związku z przestrzenią ekspozycyjną, eklektycznie łączącą wnętrza dekoracyjnego salonu i modernistycznego white cube'a. Aranżacja akcentuje związek pomiędzy odległymi biegunami estetycznymi. Znajduje on odzwierciedlenie również w ikonografii instalacji, która wpisuje dokonania sztuki nowoczesnej w kontekst archaicznych praktyk religijnych. Praca – jako namysł nad drogami konstrukcji wiedzy historycznej – jest częścią artystyczno-badawczego przedsięwzięcia zatytułowanego *Novus Ordo Seclorum*, koncentrującego się na poszukiwaniach związków pomiędzy dokonaniem awangardy artystycznej XX wieku a zjawiskami z obszaru sztuki dawnej.

# 12 Anne-Mie van Kerckhoven

## A Może tym razem wygram

1989 wideo, 6 min 15 sek  
dzięki uprzejmości  
artystki

## B Observations Saturniennes

2008–2011

kolaż, rysunek, papier  
kolekcja Muzeum Sztuki

## C Problèmes Saturniens

2008–2011

kolaż, rysunek, papier  
kolekcja Muzeum Sztuki

## D Electrisch Gegeven

2011 kolaż, rysunek, papier  
kolekcja Muzeum Sztuki

Interdyscyplinarna twórczość Anne-Mie van Kerckhoven (1951, Belgia) wywodzi się z kontrkultury oraz teorii i praktyki feministycznej. Istotny ślad na jej sztuce odcisnęły także zainteresowanie mistycyzmem oraz lata, gdy artystka pracowała na Uniwersytecie w Brukseli w laboratorium zajmującym się badaniem sztucznej inteligencji. *Może tym razem wygram* to animacja, w której terminy z wykładu na temat sztucznej inteligencji przeplatane są z ilustracjami twarzy pacjentów cierpiących na choroby serca. Film, który zawiera również odwołania do miejsc kultu, jest częścią wizualnego śledztwa artystki na temat związków pomiędzy postępowaniem a chorobami cywilizacyjnymi. Prezentowane prace na papierze odwołują się do innych wątków badanych przez autorkę. *Electrisch Gegeven* nawiązuje do pozycji kobiet wobec rozwoju nowych technologii. *Observations Saturniennes* i *Problèmes Saturniens* inspirowane są *Poematami spod znaku Saturna* Paula Verlaine'a (1866) i stanowią kontrapunkt dla naukowo-technologicznych zainteresowań artystki.

# 13 Szymon Kobylarz

Człowiek, który nie przeżył końca świata

**2021** drewno, sztuczna skóra, gąbka tapicerska, świetłówki, kable/przewody PVC  
dzięki uprzejmości artysty

Instalacja Szymona Kobylarza (ur. 1980, Polska) dotyczy obsesji i pseudonaukowych teorii, które rodzą się w Internecie, ale oddziałują także poza nim. Praca jest nową realizacją przestrzenną łączącą dwa wcześniejsze, długoterminowe projekty artysty. Pierwszą część stanowią elementy instalacji *Człowiek, który przeżył koniec świata* (2011) – scenografii przypominającej części kapsuły kosmicznej. Zainspirowana została ona subkulturą preppersów – osób szykujących się na nadejście końca świata, które dzielią się między sobą sposobami na przygotowanie do niego. Drugi element prezentowanego dzieła stanowią prace z cyklu *Chaos Fibonacciego* (2014–2017). Zestaw obiektów wynika z fascynacji geometrią fraktalną i ciągiem Fibonacciego, które odnaleźć można w postaci kształtów w świecie przyrody. Łącząc dwa wątki w jednej przestrzeni, artysta zwraca uwagę na uporczywe szukanie wzorów w codziennym życiu, a także cienką granicę pomiędzy krytycznym myśleniem a obsesją.

# 14 Kameelah Janan Rasheed

**A** Metoda < Dlaczego?  
**2019**

**B** Następstwo sumy  
**2019**

**C** Wszyscy zostaną  
zbawieni przez  
algebrę  
**2019**

**D** Nigdy dość okropnej  
arytmetyki  
**2019**

**E** Narastający suspens  
jest kodem  
**2020**

**F** Połącz kropki  
**2018** druk atramentowy  
na papierze archiwalnym  
dzięki uprzejmości  
artystki i NOME,  
Berlin

# 15 **András Cséfalvay**

## Szczyt Bogów

**2018** dwukanałowa instalacja  
wideo, 11 min

dzięki uprzejmości artysty

Kameelah Janan Rasheed (ur. 1985, USA) to artystka i poetka, której praktyka twórcza opiera się na jej doświadczeniu zawodowym jako nauczycielki oraz zainteresowaniu metodologią przekazywania wiedzy. W jej pracach pojawiają się fragmenty sloganów, wierszy, instrukcji i prac akademickich. Rasheed poetycko podchodzi do formuł matematycznych i innych sposobów mierzenia świata, konfrontując je z tym, co subiektywne, osobiste i polityczne. Układa na nowo słowa i je rekontekstualizuje, zakłócając pozorną przejrzystość ekspertyzy akademickiej. Artystka rozważa rolę języka w kontekście współczesnej walki politycznej o prawa grup marginalizowanych, a także historii intelektualnej czarnych Amerykanów. Kolażowa struktura prac jest zaproszeniem do intelektualnego ćwiczenia i zabawy, która dowartościowuje rolę, jaką w uczeniu odgrywa zarówno osobiste doświadczenie, jak i to, co przypadkowe.

*Szczyt Bogów* to podróż na położony na Hawajach wulkan Mauna Kea, gdzie spotykają się poglądy rdzennych mieszkańców z zachodnią nauką. Instalacja Andrása Cséfalvaya (ur. 1986, Słowacja) przybliży spory pomiędzy rdzennymi Hawajczykami a astronomami toczące się wokół zbeczeszczenia góry przez budowę teleskopów. Naukowcy postrzegają Mauna Kea jako doskonałe miejsce do spoglądania w głąb kosmosu. Natomiast dla niektórych rdzennych mieszkańców uspiomy wulkan, najwyższy szczyt Hawajów, jest ziemią świętą. W swojej twórczości Cséfalvay przedstawia religijne i naukowe podejścia do rzeczywistości. Zmienia perspektywę pomiędzy różnymi paradygmatami, szukając narzędzi, które lepiej pozwalają zrozumieć terażniejszość lub wyobrazić sobie przyszłość.

# 16 **Luiza Prado de O. Martins**

Wyobrażone dopełnia się na marginesach każdej kolejnej projekcji liniowej

**2018** gałęzie drzew, farba akrylowa, woda, filizanki, system nawadniania roślin, drewno  
dzięki uprzejmości artystki

Gałęzie, z których woda kapie raz dziennie do filizanek, przypominają kształty trzech brazylijskich rzek: Maracañã, Pedras i Guedes. Instalacja Luizy Prado de O. Martins (ur. 1985, Brazylia) opowiada o ayoowiri – roślinie używanej w kolonialnej Brazylii jako środek poronny i forma kobiecego oporu. Rzeźba analizuje obecność rośliny na brzegach rzek ważnych dla matki, babki i prababki artystki. Kapanie z gałęzi i przepływ wody wskazują na moment spotkania ludzkiego ciała i rośliny. Praktyka artystki skupiona na biowładzy, historii i kolonializmie ukazuje, w jaki sposób można dekolonizować nauki medyczne lub tworzyć ich wersje oparte na wiedzy przekazywanej z pokolenia na pokolenie.

# 17 **Diana Lelonek**

Z cyklu  
**Zoe-terapia**

**2015** papier, żywica epoksydowa, pleśnie, grzyby  
dzięki uprzejmości artystki / kolekcja prywatna

Prezentowane prace Diany Lelonek (ur. 1988, Polska) są wyborem z cyklu *Zoe-terapia* – kolekcji kolonii mikroobów, grzybów i bakterii porastających portrety kanonicznych myślicieli z intelektualnej historii Europy Zachodniej. Składają się na nie wizerunki m.in. Kartezjusza, który opisywał zwierzęta jako maszyny niezdolne do czucia i myślenia, Francisca Bacona, twórcę nowożytnej metody naukowej oraz Herberta Spencera, twórcy teorii darwinizmu społecznego. Artystka, która w swojej sztuce bada relacje człowieka i innych organizmów w symboliczny sposób odwraca obowiązującą antropocentryczną i hierarchiczną strukturę tworzenia i przekazywania wiedzy. Pleśnie, które okrywają twarze mężczyzn (m.in. *Serrati*, *Aspergillus niger*, *Geotrichum candidum*) na chwilę rozpuszczają dominujący układ sił zbudowany na wiekach dominacji i marginalizowania ludzkich i nie-ludzkich innych.

# 18 **Jessika Khazrik**

## Q A A R

**2021** sześciokanałowa instalacja  
dźwiękowa, druk stegano-  
graficzny na winylu  
dzięki uprzejmości artystki

Wielogłosowa twórczość Jessiki Khazrik (ur. 1991, Liban) przekracza granice dyscyplin i języków. *Q A A R* to część długoletnich poszukiwań artystki kwestionujących zachodnie historie nauki i jej obiegu w odniesieniu do miejsca. Praca zaczyna się od podróży do wnętrza Ziemi, jej wyobrazonego jądra, które – jak artystka ujmuje to w dziele – „pamięta przyszłość zamiast przeszłości”. Arabskie رَعَق, co można w przybliżeniu przeliterować jako qaar, oznacza „najniższą część czegoś”, a także „wnętrze kuli”. Utworzony od tego rzeczownika czasownik رَعَقَ oznacza „pogłębiać, wydobywać, wydrążyć”. Przed narodzinami prasy drukarskiej język arabski był lingua franca nauki i filozofii. Pomiędzy IX i XIII wiekiem powstało w tym języku kilka traktatów na temat kształtu kuli, wnętrza Ziemi i podziemnej kosmografii. Napisane przez uczonych takich jak Al-Kindi (801–873) czy Al-Khawarizmi (750–850), wywarły one głęboki wpływ na europejskie Oświecenie – wpływ, który pozostaje dzisiaj w dużym stopniu ignorowany i nieopisany. Przywołując historię oraz nadchodzące zmiany pola magnetycznego Ziemi, artystka stawia pytania na temat głosu i miejsca w nauce i metafizyce. Projekt czerpie również z wszechstronnej pracy Khazrik w dziedzinie agnotologii – nauki o produkcji niewiedzy i niepewności.

# 19 Suzanne Treister

A Hexen 2.0 Diagramy  
2009–2011

druk, papier

kolekcja Muzeum Sztuki

B Hexen 2.0 Tarot  
2009–2011

druk, papier

kolekcja Muzeum Sztuki

Suzanne Treister (ur. 1958, Wielka Brytania) tworzy projekty czerpiące zarówno z nowych technologii, jak i fikcyjnych światów. *Hexen 2.0* to cykl prac-diagramów, które nawiązują do systemu kart tarota. Jest on jednak jedynie pretekstem do stworzenia traktatów opisujących złożoną sieć przeplatającej się historii kontrkultury i mechanizmów kontroli w świecie po drugiej wojnie światowej. Centrum tej opowieści stanowią organizowane w latach 1946–1953 Konferencje Macy, które dotyczyły m.in. teorii działania ludzkiego mózgu w nawiązaniu do cybernetyki, jej zwieńczeniem natomiast – powstanie Internetu. Łącząc cybernetykę, psychodelię i astrologię, rozległy projekt Treister przedstawia alternatywne spojrzenie na historię XX wieku, w której wszystko jest połączone i nic nie jest przypadkowe.

# 20 João Maria Gusmão & Pedro Paiva

Jabłko Darwina,  
małpa Newtona

2012 film 16mm, 1 min

kolekcja Muzeum Sztuki

João Maria Gusmão (ur. 1979, Portugalia) oraz Pedro Paiva (ur. 1977, Portugalia) zainteresowani są momentami, w których racjonalne myślenie spotyka się z tajemnicą i czymś nieprzeniknionym. Podejmowane tematy i tytuły ich prac sugerują relację bliską filmowi dokumentalnemu, ale krótkie zarejestrowane momenty wydłużane są jednak w czasie, co przydaje im monumentalnej wagi. Gusmão i Paiva podają w wątpliwość naukowe kategorie racjonalności i obiektywności, a atmosfera ich filmów każe wrócić do momentu, w którym mit i nauka były ze sobą nierozzerwalnie związane. Metodologia pracy artystów łączy się z ich manifestem zatytułowanym *Abissology: Theory of the indiscernible* (2012) [Abisynologia: Teoria niezycytelności], według którego tytułowa „nauka” nie szuka definitywnych prawd, ale podkreśla niestabilność podobnych kategorii. *Jabłko Darwina, małpa Newtona* kieruje uwagę także ku zwierzętom oraz ich historycznemu i obecnemu wykorzystaniu w imię postępu nauki.



# 21 Lu Yang

## Mózgologia elektromagnetyczna

**2017** wideo, 13 min 33 sek  
dzięki uprzejmości  
artystki

Twórczość Lu Yang (ur. 1984, Chiny) inspirowana jest działaniem ludzkiego mózgu i neurologią, a jej estetyka czerpie z japońskiej popkultury, buddyjskiej i hinduistycznej ikonografii oraz gier komputerowych. Ich punktem wspólnym jest pojawiająca się w nich postać: neutralny płciowo awatar artystki.

*Mózgologia elektromagnetyczna* przedstawia także cztery bóstwa reprezentujące żywioły, które odnoszą się do czterech rodzajów bólu odbieranych przez układ nerwowy w mózgu. Każde z bóstw posiada aparat głębokiej stymulacji mózgu (Deep Brain Stimulation, DBS). Technologia DBS, zgłębiana przez Lu Yang w serii prac, polega na wszczepieniu cienkich elektrod stymulujących do głęboko położonych części mózgu i stosowana jest w leczeniu zaburzeń psychicznych czy choroby Parkinsona. Te medyczne procedury stanowią jednocześnie dla artystki inspirację do refleksji na temat przekraczania ograniczeń ludzkiego ciała i umysłu.

# ZIEMIA, ZNÓW JEST PŁASKA

24.09.2021–  
16.01.2022

Muzeum Sztuki w Łodzi  
ms!, Więckowskiego 36  
msl.org.pl

## ARTYSTKI I ARTYŚCI

Micol Assaël, András Cséfalvay, Cian Dayrit, João Maria Gusmão & Pedro Paiva, Anne-Mie van Kerckhoven, Jessika Khazrik, Szymon Kobylarz, Carolyn Lazard, Diana Lelonek, Mark Lombardi, Katja Novitskova, Zuza Piekoszewska, Luiza Prado de O. Martins, Kameelah Janan Rasheed, Tabita Rezaire, Michael Stevenson, Superstudio, Thomas Thwaites, Suzanne Treister, Jakub Woynarowski, Lu Yang

## KURATOR

Jakub Gawkowski

## KOORDYNATORKA

Monika Wesołowska

## KOORDYNATORKA DRUKÓW

Andżelika Bauer

## PROJEKTY GRAFICZNE

Kaja Gliwa

## WSPÓŁPRACA

Łukasz Broda, Martyna Dec, Katarzyna Mądrzycka-Adamczyk, Daniel Muzyczuk, Patryk Walaszkowski, Agata Szynkielewska, Maja Wójcik

## REDAKCJA I KOREKTA TEKSTÓW

Agnieszka Hatowska

## TŁUMACZENIE

Dariusz Kołaczkowski,  
Marcin Wawrzyńczak

## PODZIĘKOWANIA

Olga Boiocchi,  
Marco Brizzi,  
Karolina Brzezińska,  
prof. Robert Tolksdorf,  
Maja Wolniewska

ISBN: 978-83-66696-17-4

© Muzeum Sztuki, Łódź, 2021

**ms**  
Muzeum Sztuki

Institucja kultury Samorządu  
Wojewódzkiego współprowadzona  
przez Ministerstwo Kultury,  
Dziedzictwa Narodowego i Sportu



Ministerstwo  
Kultury  
Dziedzictwa  
Narodowego  
i Sportu

województwo  
łódzkie

Mecenas Muzeum  
Sztuki w Łodzi

**S** FUNDACJA  
RODZINY  
STARARÓW

Partner

opus film



